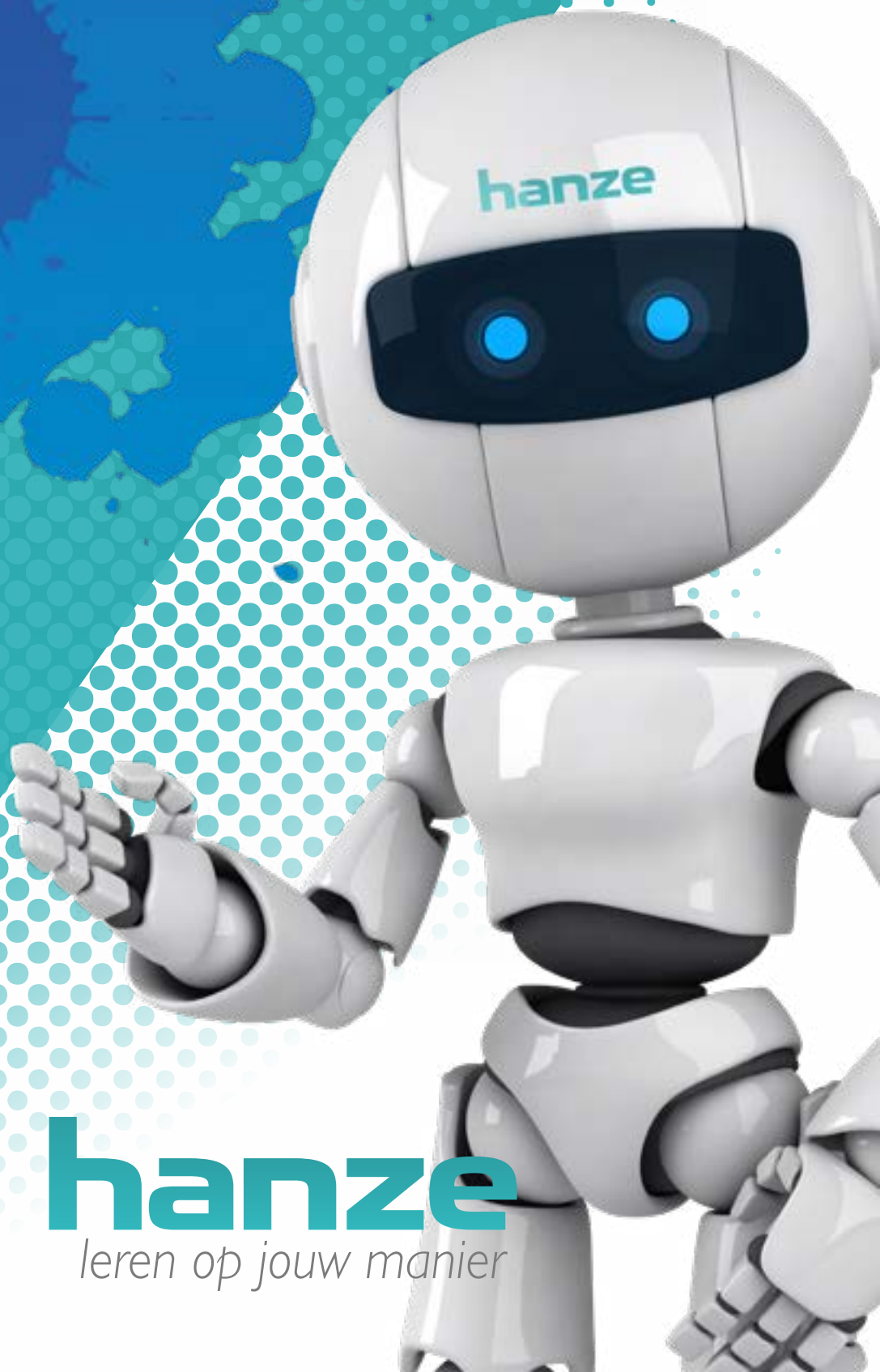


# SCHOOLGIDS

2024-2025



hanze  
leren op jouw manier

# INHOUDSOPGAVE

Voorwoord . . . . .	3
Missie en visie . . . . .	4
Op het hanze college. . . . .	5
Afspraken en regels. . . . .	6
Leerlingenstatuut . . . . .	7
Kwadrant Scholengroep en OMO. . . . .	8
Ons onderwijs . . . . .	10
Rechten en plichten ouders, leerlingen en bestuur . . . . .	11
De leerwegen. . . . .	11
Loopbaanoriëntatie en begeleiding . . . . .	12
PTA, rapporten, overgangsnormen en examenreglement. . . . .	14
Lestijden en lessentabellen. . . . .	16
Begeleiding . . . . .	20
Passend onderwijs . . . . .	22
Magister . . . . .	22
Peppels . . . . .	22
Activiteiten . . . . .	23
Kwaliteitszorg en resultaten . . . . .	24
Communicatie . . . . .	25
Meepraten en meedenken. . . . .	27
Klachtenregelingen . . . . .	28
Ouderbijdrage . . . . .	30
Verzuim en verlof. . . . .	33
Lesopvang/lesuitval en vakanties. . . . .	34
Contact . . . . .	34
Bijlagen. . . . .	35

# VOORWOORD

Beste leerling/beste ouder/verzorger, van harte welkom op onze school!

In deze schoolgids vind je veel informatie over wie we zijn, wat je kunt leren en op welke manier we je kunnen begeleiden. Zeker als je nieuw bent op het Hanze College kom je zo veel te weten over onze school. Ik hoop dat je je snel thuis voelt bij ons!

Deze informatie is voor jou een handige wegwijzer. Je vindt er allerlei namen, e-mailadressen en telefoonnummers in van instanties en personen die belangrijk zijn voor jou of je ouders. Deze informatie is in de eerste plaats bedoeld voor jou als leerling. Tenslotte ben je voor veel zaken zelf verantwoordelijk! Daarnaast is het ook heel belangrijk om deze gids goed door te nemen met je ouder(s)/verzorger(s).

Ik wens je veel plezier, fijne ontmoetingen en goede leerresultaten op het Hanze College!

Jacqueline Ringens  
Directeur



# MISSIE EN VISIE

## DE MISSIE VAN HET HANZE COLLEGE

“Leren op jouw manier, leren door doen en leren samen met je omgeving”

Leraar en leerling. Conciërge, directeur en administratief medewerker. Jong en oud. Hobby's, talenten, mogelijkheden en verlangens. Wij zijn een school waar het leren van en over elkaar en de wereld om ons heen centraal staat. Theoretisch en praktisch. **Leren op jouw manier.**

Op het Hanze College staat het leren van jou als leerling centraal. Omdat elke leerling anders is, bieden we passend onderwijs: we dagen je uit om het beste uit jezelf naar boven te halen. Daarom besteden we in ons onderwijs veel aandacht aan praktische (beroeps)vaardigheden, zelfstandig kunnen werken en het samenvoegen van praktijk en theorie. **Leren door doen.**

We willen onze leerlingen een goede culturele en maatschappelijke basis meegeven. We hebben oog voor elkaar en voor onze omgeving. Zowel voor leerlingen als voor personeel moet de school een plezierige leef-, leer- en werkomgeving bieden. Ook hebben we aandacht voor je ouders, het vervolgonderwijs en het bedrijfsleven. **Leren samen met je omgeving.**

Ons onderwijs is erop gericht dat leerlingen zoveel mogelijk in de praktijk leren in een veilige omgeving waardoor jezelf ontwikkelen mogelijk is. Leren is ook je talenten ontdekken en verder ontwikkelen. Om je te laten ervaren wat er bij je past, hebben we een groot vriendennetwerk van bedrijven waar leerlingen ervaring kunnen opdoen.

Uiteindelijk gaat het om een diploma in een van de leerwegen die wij aanbieden: van mavo tot kader- en basisberoepsgerichte leerweg. Een diploma om trots op te zijn!

## DE VISIE VAN HET HANZE COLLEGE

“Onze leerlingen leren zelf verantwoordelijkheid te nemen voor het leerproces, leren de daarbij behorende keuzes te maken en leren de daarbij behorende acties te ondernemen. Dit alles met respect voor zichzelf, de ander en voor zijn of haar omgeving”.



# OP HET HANZE COLLEGE

- Praten we met elkaar. Ruzies of problemen lossen we op door met elkaar te praten. Geweld is nergens voor nodig.
- Zijn we eerlijk tegen elkaar. Als je iemand wil overtuigen, gebruik je goede argumenten. Schelden, pesten of bang maken, daar doen we niet aan.
- Luisteren we naar elkaar. Vraag wat de ander vindt en sta open voor de antwoorden. Ga er niet vanuit dat jouw mening altijd de juiste is.
- Behandelen we elkaar gelijk. Voor racisme en vooroordelen is geen plaats.
- Is niet iedereen hetzelfde en dat is goed. Discriminatie op kleur, uiterlijk of seksuele geaardheid staan wij nooit toe.
- Vertrouwen we elkaar. Als jij wat kwijt wilt, vertellen wij het niet door. Je stopt als iemand nee zegt en we weten wanneer we moeten praten en wanneer we moeten zwijgen.
- Blijven we van elkaars spullen af.
- Hebben we respect voor elkaar.
- Gebruiken we mobiele telefoons alleen buiten de school of thuis.

Wij vinden het belangrijk dat jij je thuis voelt en we vinden het belangrijk dat iedereen respectvol met elkaar omgaat. Daarom hebben wij op het Hanze College duidelijke afspraken en regels. Over hoe we met elkaar omgaan, maar ook over praktische zaken. Bijvoorbeeld over wat er gebeurt als je over het schoolplein fietst, te laat komt of uit de les wordt gestuurd.

## POSITIVE BEHAVIOUR SUPPORT

Op het Hanze College werken we met Positive Behavior Support (PBS). Dit is een doelmatige, schoolbrede aanpak die zich richt op het versterken van gewenst gedrag. Als leerlingen zich veilig en prettig voelen op school bevordert dat de leerresultaten. De onderstaande afspraken en regels hebben wij vertaald naar concrete gedragsverwachtingen voor de leerlingen. Deze sluiten aan bij onze drie waarden: respect, veiligheid en verantwoordelijkheid.

Leerlingen kunnen punten verdienen voor goed gedrag en kunnen zo sparen voor beloningen, zoals een gratis broodje uit de kantine.



# AFSPRAKEN EN REGELS

## OP HET HANZE COLLEGE VERWACHTEN WE DAT JE ...

- Zuinig bent op jouw school en alle materialen, zoals bijvoorbeeld het meubilair;
- Op tijd en met de nodige schoolspullen in de les komt;
- Je altijd meldt wanneer je te laat komt, ziek naar huis gaat of uit de les gestuurd wordt;
- In het schoolgebouw geen hoofdbedekking draagt. Het dragen van hoofdbedekking die een religieuze betekenis heeft, is toegestaan tenzij de veiligheid in het geding is. Ook toegestaan is gezichtsbedekkende kleding die:
  - noodzakelijk is ter bescherming van het lichaam in verband met de gezondheid of de veiligheid;
  - aan de uitoefening van een beroep of de beoefening van een sport worden gesteld, of;
  - passend is in verband met het deelnemen aan een feestelijke of culturele activiteit.
- Je je jas opbergt in je kluisje of aan de kapstok hangt;
- Je mobiele telefoon thuis laat of in je kluis opbergt.
- Geen beeld- of geluidsopnames maakt zonder toestemming van de leraar of directie;
- Geen rommel achterlaat in en om de school;
- Meedoet met verplichte corvee-activiteiten;
- Alleen in de aula of op het plein eet en drinkt;
- Nooit rookt of vaped, het Hanze College is rook-en vapevrij;
- Geen energydrinks gebruikt in de school of op het plein;
- Het plein tijdens pauzes en tussenuren alleen verlaat met toestemming van een docent;
- Voor en na schooltijd, tijdens de pauzes en tussenuren op het plein of in de aula bent.

Indien je de bovenstaande regels of aanwijzingen van het personeel niet opvolgt, kunnen wij ingrijpen en eventueel maatregelen nemen. Denk je dat deze maatregel onterecht of te zwaar is, kun je je wenden tot je mentor, adjunct-directeur of de directeur.

Een leerling die ondanks verwijdering uit de les en bestraffing opnieuw verwijderd wordt, kan voor één of meerdere dagen worden geschorst. Ook wangedrag kan leiden tot een schorsing. We denken dan aan de volgende zaken:

- Het bij zich hebben, verhandelen of afsteken van vuurwerk;
- Het bij zich hebben, verhandelen of gebruiken van alcohol of drugs;
- Vechten en daarbij iemand al of niet letsel toebrengen;
- Het bij zich hebben van messen en/of andere gevaarlijke attributen.

In alle bovenstaande gevallen wordt een leerling direct naar huis gestuurd en worden de ouders direct hiervan in kennis gesteld. Het schoolbestuur kan een leerling met opgave van redenen voor een periode van maximaal vijf werkdagen schorsen.



## REGELS TEN AANZIEN VAN MOBIELE TELEFOONS

- De mobiele telefoon ligt tijdens lestijden thuis of uitgeschakeld/op stil in het kluisje;
- De laptop wordt gebruikt in de lessen en kan dus gewoon gebruikt worden in de school;
- Een leerling die om medische en/of andere gewichtige redenen een mobiel moet gebruiken, mag dit alleen met toestemming van de betreffende schoolleider. Tijdens de pauzes en tussenuren mogen leerlingen geen gebruik maken van hun mobiele telefoon;
- Bij overtreding wordt de telefoon direct bij de betreffende docent of medewerker ingeleverd. De medewerker brengt de telefoon zo snel mogelijk naar de leerlingcoördinator;
- Indien een leerling zijn telefoon niet inlevert, wordt deze direct naar huis gestuurd. De leerling is dan voor de rest van de dag geschorst;
- De leerling die zijn telefoon moet inleveren wordt geregistreerd in Magister. Indien een leerling 3x zijn of haar telefoon in moet leveren, volgt een vierkant rooster voor een week. Komt het daarna nog steeds voor, dan zal er een gesprek volgen met ouders en kunnen er zwaardere sancties volgen;
- De leerling die zijn telefoon moet inleveren zet deze uit;
- De leerling waarvan de telefoon is ingenomen, kan zijn of haar telefoon aan het einde van de dag tussen 16:30 en 17:00 uur ophalen bij de leerlingcoördinator in de Time out;
- De kluisjes blijven gedurende de dag toegankelijk voor leerlingen. Maar een leerling mag bij de kluis zijn mobiel niet gebruiken. Ook bij de kluisjes kan de telefoon afgenomen worden als deze gebruikt wordt.

Natuurlijk kijken we altijd hoe zwaar de overtreding is. Je kunt denken aan: een waarschuwing, het maken van extra werk, nablijven, melden om 08:00 uur, gemiste lessen dubbel inhalen, opruimen of corvee. Je kunt echter ook verwijderd worden uit de lessen of openbare ruimtes. Verwijdering uit de les nemen we heel serieus op. Wanneer je veel verwijderd wordt uit de lessen kunnen we je schorsen.

### VEILIGHEID

Het Hanze College wil een veilige leeromgeving bieden waarin niemand bang hoeft te zijn voor fysieke en mentale agressie, pesten, bedreiging, (seksuele) intimidatie of andere vormen van onacceptabel gedrag. Daarnaast zorgen we voor een fysiek veilige leeromgeving. Jaarlijks monitoren we de fysieke en sociale veiligheid, onder meer door het leerlingtevredenheidsonderzoek.

### MELDCODE HUISELIJK GEWELD OF KINDERMISHANDELING

De school hanteert een meldcode huiselijk geweld of kindermishandeling. De meldcode beschrijft aan de hand van vijf stappen hoe te handelen in het geval van vermoedens of signalen van huiselijk geweld of kindermishandeling. De ondersteuningscoördinator ziet erop toe dat wanneer nodig deze meldcode wordt toegepast.

## LEERLINGENSTATUUT

In het leerlingenstatuut staan de rechten en plichten van alle leerlingen van het Hanze College. Het leerlingenstatuut is opgesteld in samenwerking met de medezeggenschapsraad, hierin zijn ook leerlingen vertegenwoordigd. Het leerlingenstatuut vind je in de bijlages van de schoolgids.

# KWADRANT SCHOLENGROEP EN OMO

Het Hanze College maakt deel uit van Kwadrant Scholengroep. Kwadrant Scholengroep bestaat uit het Cambreur College in Dongen en het Hanze College in Oosterhout. De rector van Kwadrant Scholengroep is Nynke Gerritsma. U kunt contact op nemen met haar via het directiesecretariaat om een afspraak te maken. Het telefoonnummer is 0162 – 372810

Kwadrant Scholengroep valt onder het bestuur van vereniging Ons Middelbaar Onderwijs. De rector is eindverantwoordelijk voor de gang van zaken binnen de school. Zij rapporteert rechtstreeks aan de voorzitter van de Raad van Bestuur. De Raad van Bestuur bestaat uit Jos Kusters (voorzitter) en Yvonne Kops (lid). De Raad van Bestuur is op de volgende manieren te bereiken:

OMO  
Spoorlaan 171  
Postbus 574  
5000 AN Tilburg  
013-5955500  
[www.omo.nl](http://www.omo.nl)

## VERENIGING ONS MIDDELBAAR ONDERWIJS

De vereniging heeft een ledenraad. Dit is het hoogste inspraakorgaan van de vereniging. Via de ledenraad heeft de samenleving een plek in de formele besluitvorming. De ledenraad beslist onder andere over de benoeming en het ontslag van de leden van de Raad van Toezicht. Daarnaast stelt ze de jaarrekening en het jaarverslag vast. De ledenraad bestaat uit, door de Raden van Advies naar de ledenraad afgevaardigde leden en ouders van leerlingen die lid zijn van de vereniging. In de maand juni van elk jaar is de vergadering van de ledenraad. Wilt u ook lid worden? Op [www.omo.nl](http://www.omo.nl) kunt u zien hoe u dat doet.

De vereniging Ons Middelbaar Onderwijs, opgericht in 1916, is een vereniging van scholen voor voortgezet onderwijs in voornamelijk Noord-Brabant. De scholen, van gymnasium tot en met praktijkonderwijs, ontwikkelen de talenten van iedere leerling door "goed onderwijs" te bieden geïnspireerd vanuit de katholieke traditie. Zo verwerven de leerlingen passende startposities voor vervolgonderwijs en voor toetreding tot de maatschappij. De scholen van vereniging Ons Middelbaar Onderwijs kennen een grote verscheidenheid die de bron vormt voor kennisdeling en daarmee voor het versterken van de professionaliteit van onze docenten. Door het benutten van schaalvoordelen zijn de scholen bovendien samen sterker en kunnen ze toch kleinschalig blijven. En daar profiteren onze leerlingen van.

## KOERS 2030

Het strategisch beleidsdocument "Koers 2030: Samen Groeien" geeft richting aan de ambities en het handelen van de vereniging.

De titel van Koers 2030 is "Samen Groeien" en dat is ook onze belofte aan onze professionals en onze leerlingen. We beloven dat je bij ONS Middelbaar Onderwijs kan groeien in een omgeving waarin je nooit alleen staat. Je mag zijn wie je bent. Anderen kunnen op jou rekenen, net zoals jij op hen kunt rekenen. Samen ontdekken we op een nieuwsgierige manier de wereld en bouwen we aan de invulling van onze toekomst. Samen zijn wij ONS!

Wilt u meer lezen over het strategisch beleidsplan Koers 2030, kijk dan op [www.omo.nl](http://www.omo.nl). Hier vindt u ook het jaarverslag.

Kwadrant Scholengroep heeft een Raad van Advies. Hierin zitten personen die bij de school betrokken zijn. De Raad denkt mee over de ontwikkelingen binnen de school en is een klankbord voor de rector en de beide directeuren.



# ONS ONDERWIJS

## TOELATING

De schoolleiding stelt de regels voor toelating vast. Indien een aspirantleerling niet wordt toegelaten, kunnen de ouders de schooldirecteur om een herziening van het besluit vragen. Vervolgens kunnen zij de rector van Kwadrant Scholengroep binnen dertig dagen om herziening van het besluit van de directeur vragen. Alvorens een uitspraak te doen, zal de rector de ouders en de aspirantleerling horen en hen inzage geven in ter zake uitgebrachte adviezen.



## LEERWEGONDERSTEUNEND ONDERWIJS

Soms hebben leerlingen wat meer steun en hulp nodig om een VMBO-diploma te behalen. Hiervoor is het Leerwegondersteunend Onderwijs (LWOO). Onze school heeft veel ervaring met het begeleiden van leerlingen die een extra steuntje nodig hebben. In de klas zitten dan minder leerlingen en er is een aangepast programma. Er is dus veel persoonlijke aandacht voor de leerling. Voordat gebruik gemaakt mag worden van deze extra steun, moet de leerling een test maken waaruit blijkt dat dit de beste manier voor de leerling is om een diploma te halen. Behalve van een basisschool kunnen leerlingen ook tot deze vorm van onderwijs worden toegelaten als ze van een school voor speciaal onderwijs komen. De commissie ondersteuningstoewijzing RSV Breda e.o. beslist over de indicering voor LWOO.

Alle leerlingen in de onderbouw binnen het LWOO worden gevolgd op basis van een groeidocument-light dat iedere 6 tot 8 weken kan worden bijgesteld. Alle leerlingen met LWOO hebben contact met een remedial teacher, die samen met de docent die dan lesgeeft individuele aanvullende programma's uitzet.

## DE ONDERBOUW

Op het Hanze College vormen de eerste twee jaar de onderbouw: je krijgt een goede algemene basis. Je volgt onderwijs dat bij je past, op je eigen niveau. De klassen zijn in het eerste leerjaar ingedeeld op basis van de adviezen van de basisschool. Tijdens deze wienperiode vinden de leerlingen allemaal hun eigen weg op school, maar iedere leerling ontwikkelt zich op een andere manier. Alle leerlingen uit de onderbouw volgen de lessen levensbeschouwelijke vorming binnen het leergebied Mens en Maatschappij, want juist deze lessen kunnen ertoe bijdragen dat men elkaars levensovertuiging leert respecteren en/of waarderen.

## DE BRUGKLAS

Iedere brugklas heeft een mentor, die voor een klas zorgt. Je ziet je mentor meerdere momenten per week, in de les of in het mentoruur. Samen bespreek je dan hoe het met je gaat op school en aan welke vakken jij gaat werken. Je bespreekt ook met je mentor hoe het in de klas gaat, met jou en samen met je klasgenoten. Je hebt voor een vak instructielessen van 30 minuten. Je moet dan denken aan de vakken: Nederlands, Engels, wiskunde, mens en natuur, mens en maatschappij. Daarnaast heb je vakken met lessen die bijvoorbeeld 90 minuten duren: lichamelijke oefening of technologie, innovatie en kunst (TIK). Vervolgens ga je aan de slag met verwerkingsuren of maatwerkuren. In de verwerkingsuren verwerk je de stof die je tijdens de instructie-uren hebt gekregen, je stelt er vragen over en je maakt opdrachten. Het belangrijkste is dat je probeert de stof die je hebt geleerd toe te passen. Ook heb je maatwerkuren waarin je bijvoorbeeld hulp krijgt wanneer je wat moeite hebt met de lesstof of verdieping in vakken waar het wat makkelijker bij gaat.

In de Hanzeweek ontdek je jouw talenten. Je kunt bijvoorbeeld taarten bakken bij het zorgplein, kleding ontwerpen of iets met vliegtuigtechniek doen. Ook ga je in de Hanzeweek op excursie of heb je bijvoorbeeld een sportdag. Daarnaast heb je projecten zoals taalorp, een project over duurzaamheid of over jezelf.

In de brugklas oriënteer je je ook op je toekomst. Daarvoor heb je vier uur per week oriëntatie op de profielen. In deze lessen ga je de vijf profielen ontdekken door middel van praktijkopdrachten.



## DE BOVENBOUW

De leerlingen in de bovenbouw gaan steeds meer hun eigen weg. Aan het einde van klas 2 kies je een profiel voor klas 3 en 4. Centraal staan "leren op jouw manier", "leren door doen" en "leren samen met je omgeving". Je gaat zelfstandig werken, leert verantwoordelijkheid te dragen, praktijkgericht werken en maakt kennis met de arbeidspraktijk. Het onderwijs in de bovenbouw van het vmbo is georganiseerd in leerwegen: dit zijn routes naar het middelbaar beroepsonderwijs of de havo. Je werkt gedurende leerjaar 3 en 4 aan je examen. In leerjaar 4 word je voorbereid op het Centraal Examen.

## MENTORUREN

In de mentoruren komen allerlei zaken aan bod die niet bij een bepaald vak passen, maar wel heel belangrijk zijn voor de ontwikkeling van leerlingen, zoals bijvoorbeeld sociale omgangsvormen, pesten, studievaardigheden en loopbaanoriëntatie.

## BURGERSCHAP

Leerlingen van het Hanze College leren hoe de samenleving in elkaar zit en hoe ze actief kunnen participeren in een steeds veranderende samenleving. Daarbij staan de basiswaarden van de democratische rechtstaat centraal en zien we de school als veilige oefenplaats. We hechten veel waarde aan vaardigheden zoals reflecteren op het eigen handelen, anderen respecteren, verantwoordelijkheid nemen en de dialoog aangaan, zijn diep verankerd in ons onderwijs en met de waarden waar we vanuit onze identiteit voor staan. Leerlingen krijgen ze als vanzelfsprekend mee. Daarmee bouwen we bruggen en proberen we uitsluiting te voorkomen.

Tegenwoordig spreken we bij OMO van een burgerschapcoördinator die actief stimuleert dat in alle onderwijs deze vaardigheden aan de orde komen. Kwadrant Scholengroep is een van de voorloperscholen om burgerschap en sociale integratie in de school zichtbaar te maken en verder te ontwikkelen. Kwadrant Scholengroep brengt leerlingen uiteraard ook inhoudelijke kennis bij over burgerschap en de basiswaarden van de democratische rechtstaat. Er is aandacht voor de klimaat- en biodiversiteitopgaven waar huidige en volgende generaties mee te maken krijgen en voor de rol die zij zelf kunnen spelen in de benodigde veranderingen. Op school doen leerlingen burgerschapkennis en vaardigheden op tijdens bijzondere dagen of activiteiten. Er is aandacht voor Europa en de rest van de wereld in de reguliere lessen, in projecten en tijdens excursies of bezoeken aan het buitenland. Ook zijn er samenwerkingsprojecten met buitenlandse partnerscholen.

# RECHTEN EN Plichten OUDERS, LEERLINGEN EN BESTUUR

De rechten en plichten van de ouders, de voogden, de verzorgers, de leerlingen en het bevoegd gezag, zie wetten.nl - Regeling - Wet voorgezet onderwijs 2020 - BWBR0044212 (Overheid.nl), waaronder de informatie over de klachtenregeling, bedoeld in artikel 3.35 en 3.36 van de WVO 2020, waarbij wat betreft de leerlingen kan worden volstaan met vermelding van de rechten en plichten opgenomen in het leerlingstatuut, bedoeld in artikel 2.98 van de WVO 2020.

## DE LEERWEGEN

### DE MAVO EN DE GEMENGDE LEERWEG

Het Hanze College heeft een mavo-afdeling voor leerlingen die praktisch zijn ingesteld. Naast de theorie bieden we de mavoleerlingen daarom vanaf het schooljaar 2023-2024 een extra beroepsgericht profiel aan. Dit beroepsgericht profiel wordt op dit moment op een categorale mavo niet aangeboden. Hierdoor doen alle mavoleerlingen examen in 7 vakken. Je ontdekt je talenten dus op een breed terrein. De mavoleerlingen kiezen voor een van de 5 profielen. Wanneer in leerjaar 4 blijkt dat het volgen van het 7e vak te zwaar is, wordt in overleg besloten om de leerling een diploma te laten halen voor de Gemengde Leerweg. Met dit diploma kun je ook uitstromen naar mbo niveau 4. Mavoleerlingen hebben daarnaast verplicht de volgende vakken: Nederlands, Engels, Wiskunde, Natuurkunde, Biologie, Economie, kunstvakken I, lichamelijke opvoeding en maatschappijleer.

### TWEE BEROEPSGERICHTE LEERWEGEN: BASIS EN KADER

Het verschil tussen de basisberoepsgerichte leerweg en kaderberoepsgerichte leerweg is het niveau waarop je leert. Dit heeft daardoor ook te maken met je vervolgopleiding op het mbo. Bij de kader- en basisberoepsgerichte leerweg krijg je vier examenvakken en een beroepsgericht vak. Daarnaast zijn er nog schoolexamens in maatschappijleer en lichamelijke opvoeding. Goed om te weten is dat je ook op stage gaat. Zo leer je door doen!

### PROFIELEN

Op het Hanze College bieden we in 2024-2025 vijf profielen aan:

- **Bouw, Wonen en Interieur (BWI)**
- **Produceren, Installeren en Energie (PIE)**
- **Mobiliteit en Transport (M&T)**
- **Zorg en Welzijn (Z&W)**
- **Horeca, Bakkerij en Recreatie (HBR)**

Het aanbod van de profielen kan veranderen. We houden op het Hanze de ontwikkelingen op de arbeidsmarkt nauwgezet bij. Indien nodig passen we onze profielkeuze hierop aan.

Binnen onze profielen bieden we ruimte voor je talenten. Elk profiel kent een gemeenschappelijk deel. Dit bestaat uit de vakken Nederlands, Engels, maatschappijleer, lichamelijke opvoeding en culturele en kunstzinnige vorming (kv1). Deze vakken zijn dus in klas 3 en/of 4 verplicht. Daarnaast kent ieder profiel specifieke vakken. In alle profielen wordt het beroepsgerichte onderwijs aangeboden op leerpleinen. Op een leerplein worden theorie en praktijk voor de leerlingen zoveel mogelijk met elkaar in verband gebracht.

De school werkt nauw samen met bedrijven en instanties in de omgeving en heeft een uitgebreid netwerk. Leerlingen lopen stage, werken in school aan realistische opdrachten en krijgen een training solliciteren.

### VERVOLGOPLEIDINGEN

Het middelbaar beroepsonderwijs (mbo) wordt gegeven op een Regionaal Opleidingscentrum (ROC) of een beroepsopleiding.

- Met een diploma van de mavo of de kaderberoepsgerichte leerweg kun je toegelaten worden tot de opleidingen op niveau 3 of 4 (vakspecialisten of middenkaderniveau/leidinggevend) op een ROC. Na het behalen van het diploma in de theoretische leerweg kan ook de stap naar de havo gemaakt worden.
- De basisberoepsgerichte leerweg geeft toegang tot opleidingen op niveau 2 (uitvoerend werk).

### ACADEMISCHE OPLEIDINGSSCHOOL

Het Hanze College is een academische opleidingsschool. (AOS). Wij maken deel uit van de AOS West-Brabant. Studenten van de lerarenopleiding of universiteit worden begeleid door een team van drie specialisten: een werkplekbegeleider, een schoolopleider (beiden verbonden aan het Hanze College) en een instituutopleider. Wil je hier meer informatie over dan kun jij (of een van je ouders) contact opnemen met onze schoolopleider.

**AOS**  
West-Brabant

## LOOPBAANORIENTATIE EN BEGELEIDING

Om je goed voor te bereiden op de keuze voor een leerweg en een profiel in de bovenbouw krijg je in de onderbouw LOB (Loopbaanoriëntatie en Begeleiding). Het leren maken van keuzes is het belangrijkste doel van LOB. We willen je ondersteunen met het in beeld brengen van je talenten en kwaliteiten, zodat je bij je (leer)loopbaan goede keuzes kunt maken. Dat doen we door het aanbieden van specifieke LOB-activiteiten, (vakgebonden en vakoverstijgend in de verschillende leerjaren), het geven van ontwikkelingsgerichte feedback, het laten opbouwen van een loopbaandossier en het voeren van loopbaangesprekken. De keuzes voor een leerweg en profiel in de bovenbouw komen uiteindelijk tot stand na overleg met jou, je ouders en je mentor.



# PTA. RAPPORTEN. OVERGANGSNORMEN EN EXAMENREGELEMENT

## PTA

Voor leerjaar 3 en 4 werken we met het programma voor toetsing en afsluiting: PTA. Dit is een wettelijk document dat elke vakgroep of elk leergebied heeft gemaakt voor het vak. Je weet dus altijd waar je aan toe bent en wanneer je iets moet doen. Zodra het PTA is vastgesteld wordt het gepubliceerd op de website en in de bijlages van de schoolgids.

## RAPPORTEN

- Het rapport geeft je een overzicht van je prestaties van alle vakken in een bepaalde periode;
- Het rapport is gericht aan je ouders;
- Een rapportcijfer mag niet op grond van slechts een toets worden vastgesteld, behalve wanneer er met de directie hierover is overlegd;
- Twee keer per jaar wordt er een schriftelijk rapport verstrekt;
- In het jaarrooster kun je de data van het uitreiken van de rapporten vinden.

## OVERGANGSNORMEN HANZE COLLEGE

Het Hanze wil leerlingen laten groeien. Dat wat je goed kan, daar mag jij je in ontwikkelen. Zo willen we leerlingen de mogelijkheid bieden vakken op een hoger niveau te doen. Om dit goed te organiseren en overzichtelijk te houden, hebben we het onderstaande beleid uitgezet rondom overgang het volgen van vakken op een hoger niveau.

## OVERGANG:

Tijdens screeningsvergaderingen worden leerlingen uitgebreid besproken. In vrijwel alle gevallen wordt een leerling steeds overgeplaatst naar een volgend leerjaar. Dit kan op hetzelfde niveau zijn, maar ook op- of afstroom is mogelijk.

- Wanneer een leerling een jaar overdoet, is dit besluit genomen door de school samen met de ouders en de leerling. Als iedereen het eens is over de meerwaarde van dit besluit (als een leerling bijvoorbeeld te veel lessen gemist heeft) kan een jaar overdoen het leerrendement verhogen;
- Wanneer een leerling uit de Kaderberoepsgerichte en Theoretische leerweg (mavo) in de onderbouw bij meer dan twee leergebieden onvoldoende scoort, wordt afstroom uitdrukkelijk met de ouder(s)/ verzorger(s) besproken;

- Wanneer een leerling twee keer in eenzelfde leerjaar of in twee opeenvolgende leerjaren blijft zitten, zal de vergadering van leraren besluiten dat hij/zij de school of afdeling moet verlaten;
- Een leerling uit klas 3 moet aan het einde van het schooljaar aan het PTA hebben voldaan. Dat wil zeggen dat alle toetsen en werkstukken gemaakt moeten zijn. Wanneer hieraan niet is voldaan wordt de leerling altijd besproken. Uitkomst hiervan kan zijn dat een leerling teveel achterstand heeft om verder te gaan in het examenjaar;
- Wisseling van klas (opstroom en/of afstroom) kan altijd in leerjaar 1 en 2. Wanneer een leerling in leerjaar 3 vak(ken) op een hoger niveau wil doen, kan dit; de procedure wordt onder hieronder uitgewerkt.

## VAKKEN OP EEN HOGER NIVEAU

Alle basis- en kaderleerlingen kunnen vakken op een hoger niveau doen na klas 2. Leerlingen mogen één of twee vakken op een hoger niveau doen waarbij ze kunnen kiezen uit: Nederlands, Engels, wiskunde, natuur- of scheikunde, biologie, economie en een praktijkvak.

Basisleerlingen kunnen in de 2e klas in maart (voor de screeningsvergadering) aangeven dat zij één of twee vakken op kaderniveau willen volgen.

Kaderleerlingen kunnen in de 2e klas in maart (voor de screeningsvergadering) aangeven dat zij één of twee vakken op mavo-niveau willen volgen.

## A) Avo-vakken

De screeningsvergadering in klas 2 bepaalt aan de hand van onderstaande eisen welke leerlingen een vak op een hoger niveau mogen gaan proberen in klas 3:

- Cijfer voor het vak: minimaal 7,5
- Goed gemotiveerd zijn (i.v.m. zelfstandig werken)
- Inzet voor vak: GOED

Bovenstaande geeft niet automatisch het recht om een vak op hoger niveau te mogen volgen. De leerling die aan bovenstaande voldoet wordt besproken door lesgevende docent(en) alvorens een beslissing wordt genomen. De docentvergadering neemt een voorgenomen besluit en de afdelingsleider neemt op basis hiervan een besluit. Het besluit legt de afdelingsleider vast in een brief aan de leerling en zijn ouder(s)/verzorger(s) met de kopie aan de examensecretaris. Een kopie van de brief wordt bewaard in het leerlingdossier van de desbetreffende leerling.

## B) Praktijkvakken

De praktijkdocent doet een voorstel in de docentvergadering naar aanleiding van de ppo-lessen eind 2e klas of bij het eerste rapport in klas 3. De docentvergadering neemt naar aanleiding van het voorstel een voorgenomen besluit en de afdelingsleider neemt op basis hiervan een besluit. Het besluit legt de afdelingsleider vast in een brief aan de leerling en zijn ouder(s)/verzorger(s) met een kopie aan de examensecretaris. Een kopie van de brief wordt bewaard in het leerlingdossier van de desbetreffende leerling.

## C) Leermiddelen

De afdelingsleider geeft aan de coördinator leermiddelen door welke leerlingen welk vak op een hoger niveau gaan doen. Voor deze leerlingen wordt een extra boek besteld op een hoger niveau. Ouders en leerlingen bestellen het boekenpakket voor het niveau waarop de leerling zijn diploma gaat halen.

## Algemeen

In klas 3 en 4 wordt bij het eerste en ieder volgend rapport bekeken of de leerling de gevolgde vakken op een hoger niveau goed kan volbrengen en voldoende resultaten behaalt. Het lesgevende docententeam heeft daarbij het recht om het vak stop te zetten wanneer zij constateren dat de leerling geen voldoende resultaten behaalt. Dit zal dan na de vergadering in het oudergesprek met ouders en leerling worden gecommuniceerd en schriftelijk worden vastgelegd.

## EXAMENREGELEMENT

Voor het examen kennen we schoolexamens (SE), centraal schriftelijke praktijkexamens (CSPE'S) en het centraal schriftelijk examen (CE). Het schoolexamen moet minimaal een week voor het centraal schriftelijk examen afgesloten zijn. Het schoolexamen bepaalt samen met het centraal examen het eindcijfer voor het betreffende vak. Alle informatie over het examen is opgenomen in het Examenreglement en in het programma toetsing en afsluiting (PTA) voor leerjaar 3 en 4. Meer informatie vind je in de bijlages van de schoolgids of op de website van de school.





# LESTIJDEN EN LESSENTABELLEN

Lestijden leerjaar 1-2		Lestijden leerjaar 3-4	
08:30 - 09:00	1	08:30 - 09:00	1
09:00 - 09:30	2	09:00 - 09:30	2
09:30 - 10:00	3	09:30 - 10:00	3
Pauze 10:00 - 10:15		10:00 - 10:30	4
10:15 - 10:45	4	Pauze 10:30 - 10:45	
10:45 - 11:15	5	10:45 - 11:15	5
11:15 - 11:45	6	11:15 - 11:45	6
11:45 - 12:15	7	11:45 - 12:15	7
Pauze 12:15 - 12:45		12:15 - 12:45	8
12:45 - 13:15	8	Pauze 12:45 - 13:15	
13:15 - 13:45	9	13:15 - 13:45	9
13:45 - 14:15	10	13:45 - 14:15	10
Pauze 14:15 - 14:30		14:15 - 14:45	11
14:30 - 15:00	11	Pauze 14:45 - 15:00	
15:00 - 15:30	12	15:00 - 15:30	12
15:30 - 16:00	13	15:30 - 16:00	13
16:00 - 16:30	14	16:00 - 16:30	14
16:30 - 17:00	15	16:30 - 17:00	15

Welke lessen en hoeveel uren les je in ieder leerjaar krijgt, vind je in de lessentabel. Als er iets verandert in de lessentabel wordt deze opnieuw vastgesteld in de MR.

Op dinsdag hebben zowel de onder als onder- als bovenbouw de grote pauze om 12.15uur in verband met schoolbrede maatwerkuren.

## LESSENTABEL KLAS 1

Vak	Basis	Basis/Kader	Kader/Mavo
Ne-i	4	4	4
Ne-vw	2	2	2
En-i	3	3	3
En-vw	1	1	1
Du		Taalproject	2
MM-i	4	4	4
MM-vw	2	2	2
Wi-i / rek	4	4	4
Wi-vw	2	2	2
MN-i	4	4	4
Mn-vw	2	2	2
TIK	4	4	4
LO	5	5	5
PPO	4	4	4
Maatwerk/NUMO	3	3	3
MEN/LOB	3	3	3
RT	1	1	
	48	48	49

- Het vak Duits wordt gegeven in KM of M klassen
- RT wordt als los uur gegeven in B of BK klassen

## LESSENTABEL KLAS 2

Vak	Basis	Basis/Kader	Kader/Mavo
Ne-i	4	4	4
Ne-vw	2	2	2
En-i	3	3	3
En-vw	1	1	1
Du		Duits project	2
MM-i/EC	4	4	4
MM-vw	2	2	2
Wi-i /rek	4	4	4
Wi-vw	2	2	2
MN-i	4	4	4
MN-vw	2	2	2
TIK	4	4	4
LO	5	5	5
PPO	4	4	4
Maatwerk/NUMO	3	3	3
MEN/LOB	3	3	3
	48	48	49

- Het vak Duits wordt gegeven in KM en M klassen, de BK klas krijgt een project Duits
- RT wordt als Numo uur gegeven in B of BK klassen

## LESSENTABEL KLAS 3

	B3 BWI	B3 MT	B3 PIE	B3 ZW	B3 HBR	B3 EO	K3 BWI	K3 MT	K3 PIE	K3 ZW	K3 HBR	K3 EO	M3
Ne	3	3	3	3	3	3	3	3	3	3	3	3	4
Ne ww	1	1	1	1	1	1	1	1	1	1	1	1	1
Du													
En	3	3	3	3	3	3	3	3	3	3	3	3	4
En ww	1	1	1	1	1	1	1	1	1	1	1	1	1
Wi	3	3	3	1	3	3	4	4	4	4	4	4	4
Wi ww	1	1	1		1	1	1	1	1	1	1	1	1
Ma				3									
Ma ww				1									
Bi				3						3			4
Bi ww				1						1			1
Nask I	3	3	3				3	3	3				4
Nask I ww	1	1	1				1	1	1				1
Ec					3	3					3	3	4
Ec ww					1	1					1	1	1
KV I	1	1	1	1	1	1	1	1	1	1	1	1	1
LO	5	5	5	5	5	5	4	4	4	4	4	4	4
Men/ LOB	3	3	3	3	3	3	3	3	3	3	3	3	3
profiel	12	12	12	12	12	12	12	12	12	12	12	12	10
keuze- vak	8	8	8	8	8	8	8	8	8	8	8	8	0
Maat- werk/ NUMO	3	3	3	3	3	3	3	3	3	3	3	3	3
	48	48	48	49	48	48	48	48	48	48	48	48	49

## TABEL LEERJAAR 4

	B4 BWI	B4 MT	B4 PIE	B4 ZW	B4 HBR	B4 EO	K4 BWI	K4 MT	K4 PIE	K4 ZW	K4 HBR	K4 EO	M4	
Ne	3	3	3	3	3	3	3	3	3	3	3	3	4	
Ne ww	1	1	1	1	1	1	1	1	1	1	1	1	1	
Du														
En	3	3	3	3	3	3	3	3	3	3	3	3	4	
En ww	1	1	1	1	1	1	1	1	1	1	1	1	1	
Wi	3	3	3		3	3	3	3	3	3	3	3	4	
Wi ww	1	1	1		1	1	1	1	1	1	1	1	1	
Ma	1	1	1	1	1	1	1	1	1	1	1	1	1	
Ma ww	1	1	1	1	1	1	1	1	1	1	1	1	1	
Mk				3										
Mk ww				1										
Bi				3							3		4	
Bi ww				1							1		1	
NASK I	3	3	3				3	3	3				4	
NASK I ww	1	1	1				1	1	1				1	
Ec					3	3						3	3	4
Ec ww					1	1						1	1	1
LO	3	3	3	3	3	3	4	4	4	4	4	4	4	
Men/ LOB	3	3	3	3		3	3	3	3	3	3	3	3	
profiel	12	12	12	12	12	12	12	12	12	12	12	12	4	
keuze- vak	8	8	8	8	8	8	8	8	8	8	8	8	4	
Maat- werk/ NUMO	3	3	3	3	3	3	3	3	3	3	3	3	3	
	47	47	47	47	47	47	48	48	48	48	48	48	50	

# BEGELEIDING

Soms gaat het op school wat minder goed. Je hebt bijvoorbeeld moeite met een bepaald vak, er is iets wat je dwars zit of thuis gaat het niet goed. Samen met jou zoeken we dan naar de oorzaak en naar eventuele oplossingen. Gaat het goed met je, dan doen we er alles aan om dat zo te houden.

## LEERLINGBEGELEIDING

Het Hanze College besteedt veel aandacht aan een goede leerlingbegeleiding. Op de eerste plaats geeft iedere vakdocent veel aandacht in zijn of haar les aan de leerling. De leerlingbegeleiding komt op het volgende neer:

### • Hulp bij het leren.

Met leerproblemen kun je hulp krijgen van de gespecialiseerde leraren. Denk aan dyslexie en problemen op het gebied van rekenen, woordenschat en motoriek.

### • Hulp bij het kiezen.

In de onderbouw adviseert de mentor je bij het kiezen van een profiel. In de bovenbouw helpen we je een vervolgopleiding te kiezen.

### • Hulp bij het leven.

Bij persoonlijke problemen kun je ook terecht bij je mentor. Je mentor zal in overleg met jou zoeken naar de juiste hulp. We besteden veel aandacht aan burgerschapsvorming, zodat je leert om je staande te houden in de maatschappij.

Tijdens de maatwerkuren verzorgen we steunlessen om leerachterstanden weg te werken. Tijdens deze maatwerkuren geeft het Hanze, indien wenselijk, de volgende trainingen:

- Faalangstreductietraining
- Sociale vaardigheidstraining

## MENTOR

Je eerste aanspreekpunt op school is je mentor. Bij hem of haar kun je terecht met de problemen van alledag. Wordt het wat lastiger, dan weet hij of zij wie jou het beste kan helpen. De mentor is de belangrijkste docent voor jou. De mentor verzorgt zoveel mogelijk lessen in je klas en houdt je begeleiding (LOB) hoort bij de mentor. De mentor geeft twee mentorlessen en een LOB-les in zijn of haar klas. De mentor voert regelmatig een individueel gesprek met jou over hoe het met je gaat. De communicatie van je ouders met de mentor verloopt bij voorkeur via de e-mail. De mentor streeft ernaar om een e-mail binnen twee werkdagen te beantwoorden. De mentor is na 18:00 uur en in het weekend in principe alleen bereikbaar voor noodgevallen.

## ONDERSTEUNINGCOÖRDINATOR

De organisatie van de begeleiding in het algemeen berust bij de ondersteuningscoördinator (OCO). Wanneer blijkt dat jij het beste geholpen kunt worden met speciale en deskundige begeleiding of extra ondersteuning verwijzen we je door naar de OCO. Samen bekijken we welke hulp en/of begeleiding je nodig hebt.

## ZORGADVIESTEAM

Via het kernteam of de leerlingbegeleiding kunnen leerlingen ter bespreking worden ingebracht in het zorgadviesteam (ZAT). In dit team worden handelingsplannen/groeidocumenten voor leerlingen afgestemd tussen de leerplechtambtenaar, de GGD, het sociaal wijkteam, de politie, de leerlingbegeleiding, het maatschappelijk werk en de ondersteuningscoördinator van het Hanze College. Het ZAT kan ook leerlingen verwijzen naar de (in- of externe) zorgvoorzieningen, zoals onze eigen time-invoorziening.

## TIME-IN

De Time-In is er voor leerlingen...

- met een specifieke ondersteuningsbehoefte;
- die binnen het onderwijs dreigen vast te lopen;
- die op sociaal-emotioneel vlak ondersteuning nodig hebben;
- die een time-out nodig hebben;
- die extra hulp nodig hebben bij de overstap van basisonderwijs naar voortgezet onderwijs;

## DE TIME-IN BIEDT:

- opvang als de reguliere lessen niet goed lopen;
- hulp bij problemen met bijvoorbeeld structuur of onoverzichtelijke schoolsituaties en leerproblemen;
- een rustige plek om het schoolwerk te kunnen doen voor leerlingen bij wie dat in reguliere lessen niet meer lukt;
- hulp en coaching;
- gedragsregulatie;
- hulp bij sociaal-emotioneel functioneren, o.a. faalangstbegeleiding en weerbaarheid;
- verwijzing naar schoolmaatschappelijk werk.

## SCHOOLMAATSCHAPPELIJK WERK (SMW)

Gaat het thuis of op school om wat voor reden dan ook niet goed, dan kun je bij het schoolmaatschappelijk werk terecht. Het kan zijn dat je gepest wordt of lastiggevallen wordt door bijvoorbeeld een loverboy. Of dat je je verdrietig voelt omdat je ouders gescheiden zijn. Of dat je het moeilijk vindt om vrienden te maken. Kortom: als je hulp nodig hebt die je mentor je niet kan geven, dan kun je terecht bij onze schoolmaatschappelijk werker. We kunnen je ook doorverwijzen naar het algemeen maatschappelijk werk.

## JEUGDARTS

De jeugdarts heeft beroepsgeheim. Het gesprek tussen jou, je ouders en de jeugdarts is dus vertrouwelijk. De jeugdarts bespreekt de klachten en oorzaken van eventueel ziekteverzuim. De jeugdarts adviseert over de gevolgen van je ziekte op je lesprogramma.

## VERTROUWENSPERSOON

Soms zijn er van die momenten dat je iemand nodig hebt die naar je luistert. Je zit ergens mee en je durft het misschien zelfs je beste vriend of vriendin niet eens te vertellen. Het maakt niet uit of er nu een medeleerling, een ouder of iemand van school bij betrokken is. Het is zelfs mogelijk dat je er zelf niet eens bij betrokken bent, maar dat je denkt dat het een medeleerling overkomt. Dan moet je daar met iemand over kunnen praten, iemand tegen wie je alles zeggen mag en die deze informatie niet deelt met anderen (binnen de wettelijke kaders). Dit is de vertrouwenspersoon. Op het Hanze College hebben we 3 vertrouwenspersonen (Joost Poppelaars, Anne Houtepen en Linda Mallens) maar mocht je behoefte hebben aan een vertrouwenspersoon buiten de school dan kun je terecht bij vertrouwenspersonen van het Cambreur College. Dit zijn Anouk Weterings (aweterings@cambreurcollege.nl) en Gül Türkyilmaz (gturkyilmaz@cambreurcollege.nl).

## HET ONDERSTEUNINGS/ZORGTEAM

### INTERNE ONDERSTEUNERS

Ondersteuningscoördinator	Gerlinde Vogelaar	<a href="mailto:gvogelaar@hanze-college.nl">gvogelaar@hanze-college.nl</a>
Anti-pestcoördinator	Eric de Bruijn	<a href="mailto:edebruijn@hanze-college.nl">edebruijn@hanze-college.nl</a>
Begeleider LWOO	Gerlinde Vogelaar	<a href="mailto:gvogelaar@hanze-college.nl">gvogelaar@hanze-college.nl</a>
Leerlingbegeleider	Kirsi Haarbosch	<a href="mailto:khaarbosch@hanze-college.nl">khaarbosch@hanze-college.nl</a>
Vertrouwenspersonen	Joost Poppelaars Anne Houtepen Linda Mallens	<a href="mailto:jpoppelaars@hanze-college.nl">jpoppelaars@hanze-college.nl</a> <a href="mailto:ahoutepen@hanze-college.nl">ahoutepen@hanze-college.nl</a> <a href="mailto:lmallens@hanze-college.nl">lmallens@hanze-college.nl</a>
Decanen	Pascale Gommers Sally-Ann Burns	<a href="mailto:pgommers@hanze-college.nl">pgommers@hanze-college.nl</a> <a href="mailto:sburns@hanze-college.nl">sburns@hanze-college.nl</a>
Extern vertrouwenspersoon	Dianne Rijnen	<a href="mailto:drijen@cambreurcollege.nl">drijen@cambreurcollege.nl</a>

### EXTERNE ONDERSTEUNERS

Coach (Rebound/RSV Breda)	Hugo Blom
Consulent Passend onderwijs-gedrag	Corine van Rijen
Consulent Passend onderwijs-TOS	Mike Koole en Anja van Turnhout
Halt-Schoolspreekuur	Maartje Kerstens
Jeugdmaatschappelijk werker	Shaghayegh Saremi
Jongerenwerkers Oosterhout	Djoy Bust/Esmee Jansen/Jamie Kankam
Jeugdarts GGD	Silvia Zandvoort
Jeugdverpleegkundige GGD	Manon van de Ven
Leerplechtambtenaar	Lian Koot
Politie	Rob Lambrechts
Sociaal team Oosterhout	Sanne van Eekelen
Steunpunt Jeugdpreventie	Ton van Son

# PASSEND ONDERWIJS

Onze school maakt deel uit van het RSV Breda. Dit is een samenwerkingsverband van alle scholen voor voortgezet en voortgezet speciaal onderwijs in de regio. Door samen te werken aan 'passend onderwijs' krijgen alle scholen meer mogelijkheden om de best passende plaats aan iedere leerling te bieden. Soms is een leerling met een beperking niet aangewezen op voortgezet speciaal onderwijs, maar kan hij of zij ook in het regulier onderwijs een plaatsje krijgen. De scholen van RSV Breda hebben met elkaar afspraken gemaakt over de ondersteuning waarop iedere leerling mag rekenen. In deze schoolgids leest u hoe wij dat op onze school hebben gerealiseerd.

Het RSV Breda heeft ook een medezeggenschapsorgaan: de ondersteuningsplanraad. Deze OPR bestaat uit personeelsleden, ouders en leerlingen van aangesloten scholen. De OPR vergadert 4 à 5 keer per jaar over alle zaken die het samenwerkingsverband aangaan. Alle doelen, ambities en afspraken binnen RSV Breda staan in het "ondersteuningsplan 2023-2024". Dat is te downloaden vanaf de website [www.rsvbreda.nl](http://www.rsvbreda.nl). Daar vindt u ook alle overige relevante informatie over 'passend onderwijs' in onze regio, over de OPR en over alle deelnemende scholen.

Bij het RSV horen alle scholen van het voortgezet onderwijs en het voortgezet speciaal onderwijs in Breda en omgeving. Zij zorgen samen voor Passend Onderwijs. Doordat de scholen samenwerken kunnen ze beter een passende plaats vinden voor een leerling. Soms kan een leerling die ondersteuning nodig heeft daarom ook een plaats krijgen op een reguliere school. De leerling hoeft dan niet altijd naar het speciaal onderwijs. De scholen van het RSV hebben afspraken gemaakt over de ondersteuning voor leerlingen.

In het Schoolondersteuningsplan (zie bijlage) staat uitgebreid beschreven welke basisondersteuning en extra ondersteuning het Hanze College biedt en welke spelregels daarvoor gelden.

# MAGISTER

Heel belangrijk in de leerlingbegeleiding van het Hanze College is het leerlingvolgsysteem Magister. In dit systeem verzamelen we van iedere leerling allerlei gegevens. Denk daarbij aan cijfers en resultaten van testen en toetsen. Het leerlingvolgsysteem gebruiken we om snel te kunnen reageren op signalen en vervolgens vast te stellen welke hulp wij het best kunnen bieden. Ook jij en je ouders hebben toegang tot Magister: je kunt je gegevens (bijvoorbeeld cijfers en aanwezigheid) altijd inzien. Verder kun je makkelijk berichten versturen naar en ontvangen van je leraren.



# PEPPELS

Leerlingen maken gebruik van de elektronische leeromgeving (ELO) Peppels. Peppels is voor leerlingen leidend als het gaat om huiswerk en toetsplanning. Leerlingen kunnen in Peppels hun eigen homepage maken en zich daarmee laten zien binnen de school. Zij kunnen hun ouders/verzorgers uitnodigen om mee te kijken op hun eigen homepage.

Leerlingen krijgen voor ieder vak een studieplanner in Peppels en volgen daarmee hun eigen onderwijsprogramma. Opdrachten inleveren, online methodes en overig lesmateriaal kun je daar allemaal vinden. Verder kunnen leerlingen gemakkelijk berichten sturen naar elkaar en naar docenten. Peppels is te bereiken via de link op de website van het Hanze College.



# ACTIVITEITEN

Gedurende de schooljaren op het Hanze College ga je deelnemen aan diverse activiteiten.

## LEERJAAR 1

In leerjaar 1 hebben we een introductieprogramma om je klasgenoten en je mentor te leren kennen. Er is in het eerste jaar veel aandacht voor kunst, sport, projecten en samenwerken. Op deze manier leer je elkaar van een andere kant kennen. Tijdens het eerste jaar oriënteer je je al voor enkele uren per week op de profielen: je gaat bij alle profielen een aantal lessen volgen. Je gaat in de eerste klas ook op excursie bijvoorbeeld naar Burgers Zoo. Je kunt natuurlijk ook op excursie gaan naar bijvoorbeeld bedrijven of instellingen in de omgeving.

## LEERJAAR 3

In leerjaar 3 en 4 hebben we leuke projecten en stages die passen bij de richting die jij gekozen hebt. In klas 3 heb je een stage in een bedrijf waarbij je een beeld krijgt van de beroepen en de functies die je in een bedrijf kunt doen. Je kunt uitproberen of het werk in de sector je bevalt en je maakt kennis met wat er te doen is in de branche van je keuze. Je traint je sociale vaardigheden en leert omgaan met collega's. Je doet enige ervaring op met werken en leert wat er onder een goede werkhouding wordt verstaan. In klas 3 doe je mee aan diverse activiteiten voor kunstvakken 1.

### SPORT EN BEWEGEN

Op het Hanze College doen we veel aan sport. We verwachten dat alle leerlingen sportkleding (zwart shirt met embleem, zwarte broek) en zaalgym schoenen meenemen en deze dragen tijdens de sportlessen. Tijdens een sportles willen we geen telefoon zien. We adviseren je waardevolle spullen in je kluisje te stoppen als je gaat sporten. Het Hanze College is nooit aansprakelijk voor vermissing of diefstal! De gymlessen zijn voor alle leerlingen verplicht. Wanneer een leerling voor korte tijd niet mee kan doen met de lessen moet dit vooraf telefonisch aan de administratie worden gemeld. Wanneer een leerling voor langere tijd niet mee kan doen met de lessen, moet hier een schriftelijk verzoek voor worden ingediend bij de afdelingsleider. De leerling kan dan een vervangende opdracht krijgen voor de gymlessen.

## LEERJAAR 2

Het tweede leerjaar staat vooral in het teken van de keuze voor een profiel. We bereiden jou hierop voor door je de keuze te geven welke profielen je verder wilt ontdekken. Je krijgt een aantal uren per week les in het door jou gekozen profiel. Je kunt kiezen of je een profiel het hele jaar bezoekt of liever enkele profielen gedurende een periode bekijkt. Je leert welk profiel het best bij jou past. Je mentor helpt je om een juiste keuze te maken. Je gaat ook bij diverse bedrijven en/of instellingen een kijkje nemen.

## LEERJAAR 4

In leerjaar 3 en 4 hebben we leuke projecten en stages die passen bij de richting die jij gekozen hebt. In klas 3 heb je een stage in een bedrijf waarbij je een beeld krijgt van de beroepen en de functies die je in een bedrijf kunt doen. Je kunt uitproberen of het werk in de sector je bevalt en je maakt kennis met wat er te doen is in de branche van je keuze. Je traint je sociale vaardigheden en leert omgaan met collega's. Je doet enige ervaring op met werken en leert wat er onder een goede werkhouding wordt verstaan. In klas 3 doe je mee aan diverse activiteiten voor kunstvakken 1.

### SPORTACTIVITEITEN EN SPORTKLAS

Ieder jaar organiseren de sportdocenten een sportdag.

Ook hebben we een sportklas. De sportklas is bedoeld voor leerlingen die graag extra willen sporten. Het gaat om 3 lessen per week op de dinsdagmiddag. In de sportklas komen ook sporten aan bod die in de gewone lessen niet terugkomen. Duiken, crossfit, mountainbiken, lasergamen en klimmen zijn voorbeelden van activiteiten die gedaan worden. Veel lessen vinden op externe locaties plaats, omdat je les krijgt van gespecialiseerde trainers. Hierdoor zitten er wel kosten verbonden aan deelname aan de sportklas. Als je alle jaren hebt meegedaan aan de sportklas krijg je een certificaat bij je diploma. Zo'n certificaat kan in je voordeel werken bij het aanmelden bij vervolopleidingen.

# KWALITEITSZORG EN RESULTATEN

De school werkt aan een cultuur van leren en verbeteren, die leidt tot maximaal leerrendement (in brede zin). Vanuit het schoolplan wordt ieder jaar een jaarplan gemaakt door de schoolleiding. De teams en secties geven dit betekenis in teamplannen en vaksectieplannen. Hierbij werken we met een plan-do-check-act (pdca) cyclus. Om data te verzamelen over de kwaliteit van het onderwijs doen we jaarlijks onderzoek op de volgende punten:

- Verzuimpercentages per afdeling;
- Berekening inspectie indicatoren;
- Analyse examenresultaten;
- PSB incidentenregistratie;
- Studiemotivatie en sociaal welbevinden;
- Oudertevredenheid (een keer per twee jaar);
- Medewerkertevredenheid (een keer per twee jaar);
- Leerlingtevredenheid (inclusief sociale veiligheid).

De resultaten kun je vinden bij [www. Scholen op de Kaart.nl](http://www.Scholen op de Kaart.nl)

Daarnaast tref je ook in de bijlages van de schoolgids de opbrengstenkaart van de Inspectie aan.

## VERPLICHTE ONDERWIJSTIJD

Sinds 1 augustus 2015 is een wettelijke urennorm van kracht: Wet modernisering onderwijstijd. Scholen kunnen zelf kiezen hoe zij hun onderwijsprogramma inrichten, zolang het vastgestelde gemiddeld aantal uur per opleiding wordt gehaald.

Het gemiddeld aantal klokuren per leerjaar is 3700/4700/5700 voor respectievelijk vmbo, havo en vwo. De onderwijstijd wordt gemeten over de gehele schoolloopbaan in plaats van per leerjaar. Daardoor is er meer flexibiliteit om het onderwijs te organiseren met ruimte voor differentiatie en maatwerk voor leerlingen. Scholen vullen, in overleg met de medezeggenschapsraad, de onderwijstijd in. Scholen mogen sinds een aantal jaar zelf hun onderwijstijd indelen. Ze zijn niet meer gebonden aan een verplicht aantal lesuren per jaar. De totale onderwijstijd van de opleiding mag naar eigen inzicht verspreid worden over alle leerjaren. Een onderwijsactiviteit is onderwijstijd indien:

- Bewust gepland en verzorgd onder verantwoordelijkheid van de school;
- Uitgevoerd onder de pedagogisch-didactische verantwoordelijkheid van een leraar of een ander die hier op grond van de wet mee belast mag worden;
- De medezeggenschap er vooraf mee heeft ingestemd.

Onderwijstijd is het aantal uren dat leerlingen onderwijs krijgen. Het gaat hierbij niet alleen om de lessen die op het rooster staan. Ook projectweken, sportdagen, mentorlessen en maatschappelijke stages tellen mee.

## URENNORM

Door de wijziging kunnen scholen en leraren de lesroosters flexibeler indelen en kunnen ze beter inspelen op de behoeftes van individuele leerlingen. Uiteindelijk moeten alle leerlingen de lesuren wel gevolgd hebben.

Elke school moet per jaar minimaal 189 dagen onderwijs geven. Door de vakantiespreiding hebben bepaalde regio's vijf dagen minder beschikbaar dan 189. Dit is toegestaan. De medezeggenschapsraad op school moet vooraf instemmen met de planning van de dagen waarop er geen onderwijs is. De volgende zaken moeten worden opgenomen:

- Hoe benut de school de onderwijstijd? Hierbij dient de te worden opgenomen het totaal aantal uren en het soort activiteiten dat als onderwijstijd wordt geprogrammeerd, de vakanties en andere dagen waarop geen onderwijs wordt verzorgd.
- Welke maatregelen neemt de school tegen lesuitval en verzuim?
- Hoe zijn de eerste twee leerjaren ingericht?

# COMMUNICATIE

Het Hanze College hecht grote waarde aan een goed contact met het thuisfront. Wij geloven dat het succesvol doorlopen van je schooltijd alleen maar kan met behulp van een goede samenwerking en afstemming tussen school en thuis. Elkaar informeren, verwachtingen uitspreken en samen betrokken zijn bij de leerling is daarin een onmisbaar aspect.

## OUDERAVONDEN

In juni ontvangen de ouders van de toekomstige brugklassers een uitnodiging voor een kennismakingsavond. Daarna wordt er, voor ieder leerjaar, een algemene bijeenkomst aan het begin van het schooljaar georganiseerd. Hier kunnen de ouders kennismaken met de mentor en de leiding van de afdeling. Ook over andere onderwerpen worden er avonden georganiseerd, bijvoorbeeld over doorstroommogelijkheden, beroepskeuze, exameninformatie of over vervolgoedingen.

## OUDERSPREEKUR

In leerjaar 1-2-3 wordt het rapport twee keer per jaar door jou en je ouders opgehaald op school. Op dat moment heb je de gelegenheid om met je mentor te spreken. Ook kun je vakdocenten spreken op bepaalde avonden. Wanneer je ouders tussendoor een van de leraren willen spreken of iets willen vragen, kunnen ze naar school bellen of de betreffende leraar mailen.

## NIEUWSBRIEF

Met onze nieuwsbrief houden we jou en je ouders op de hoogte van wat er op onze school speelt. De nieuwsbrief ontvangen je ouders in hun mailbox. Verandert het mailadres? Vergeet dan niet dit aan te passen in Magister!

## WEBSITE

Op [www.hanze-college.nl](http://www.hanze-college.nl) staat informatie over onze school. Er worden regelmatig interessante en handige mogelijkheden en links toegevoegd. Via de website kun je inloggen in Magister, Peppels en Zermelo. Ook vind je er een link naar onze social mediapagina's.

## AVG

De school handelt in het kader van privacy conform de Algemene Verordening Gegevensbescherming (AVG) en het Privacy Reglement van vereniging Ons Middelbaar Onderwijs. De vereniging werkt met het 'Privacy normenkader' dat gebaseerd is op de ISO 27001. Deze is door Kennisnet in de huidige vorm gedeeld en deze volgen wij. In het normenkader wordt gesproken over een volwassenheidsniveau van 1 tot en met 5. Het is een eis dat wij eind 2026 voldoen aan niveau 3 binnen de vereniging. Naast dit normenkader wordt er ook gewerkt aan het Normenkader informatiebeveiliging dat met Privacy hand in hand gaat.

De functionaris gegevensbescherming van vereniging Ons Middelbaar Onderwijs houdt toezicht op de verschillende processen en verwerkingen waarbij persoonsgegevens betrokken zijn. De vereniging voert een duidelijk en transparant privacy beleid. Hebt u een klacht of wilt u iets voorleggen, stuur dan een mail naar [fg@omo.nl](mailto:fg@omo.nl).

De school vraagt éénmalig (bij aanvang van de schoolperiode) toestemming voor het gebruik van algemeen beeldmateriaal. Er is geen toestemming van leerlingen of (bij leerling onder de 16 jaar) ouders/voogd nodig voor het gebruik van beeldmateriaal in de klas en les voor onderwijskundige doeleinden. Het desbetreffende beeldmateriaal wordt enkel voor dit doel gebruikt. Bij bijzondere activiteiten worden foto's gemaakt door docenten en leerlingen. Sommige foto's worden op de website geplaatst. De school heeft toestemming nodig van jouw ouder(s)/verzorger(s) om deze foto's te mogen publiceren. Ouder(s)/verzorger(s) kunnen bij het openen van Magister toestemming verlenen. Heb je er bij nader inzien toch bezwaar tegen dat er foto's geplaatst worden waar jij op staat, dan moet je ons dat schriftelijk melden. We verwijderen dan deze foto. Heb je zelf leuke foto's of nieuwsartikelen, dan kun je deze laten plaatsen. De contactpersonen hiervoor zijn Johan Boutkan of Sandra Drenth (website). Zijn er vragen over privacy binnen de vereniging stel ze via [po@omo.nl](mailto:po@omo.nl).



## INFORMATIEBEVEILIGING

Het is voor iedereen (de vereniging, scholen, leerlingen, ouders, medewerkers) belangrijk dat de informatiebeveiliging op orde is. Naast de wet- en regelgeving waaraan moet worden voldaan, wordt verenigingsbreed gewerkt aan een gedegen informatiebeveiligingsbeleid.

### Wat is informatiebeveiliging?

Onder de informatie die wordt beveiligd verstaan we (onder andere) persoonsgegevens, intellectueel eigendom, bedrijfsgevoelige informatie en de informatie over/van al je relaties (waaronder leerlingen, ouders, medewerkers). Met informatiebeveiliging wil een organisatie ongewenste toegang tot, en daarnaast de verwerking en vernietiging van, informatie voorkomen. Daarnaast willen wij ook de gevolgen van een mogelijk datalek minimaliseren. Dit is een combinatie van beleid, procedures, maatregelen en gedrag.

### Informatiebeveiliging binnen vereniging Ons Middelbaar Onderwijs

De vereniging werkt met het 'Informatiebeveiliging normenkader' dat gebaseerd is op de ISO 27001. Deze is door Kennisnet in de huidige vorm gedeeld en deze volgen wij. In het normenkader wordt gesproken over een volwassenheidsniveau van 1 tot en met 5. Het is een eis dat wij eind 2026 voldoen aan niveau 3 binnen de vereniging. Naast het normenkader wordt er ook gewerkt aan Awareness dat samen met privacy hand in hand gaat. Zijn er vragen over informatiebeveiliging binnen de vereniging stel ze via [IB@OMO.nl](mailto:IB@OMO.nl)

## PROTOCOL SOCIAL MEDIA

Sociale media kunnen een goede bijdrage leveren aan de kwaliteit van het onderwijs. Over de inzet van social media moeten wel goede afspraken worden gemaakt. Hiervoor is het socialmediaprotocol ontwikkeld. Je vindt het protocol in de bijlage van de schoolgids.

## POST

De meeste informatie en brieven versturen wij per e-mail naar ouders en leerlingen. Verandert het mailadres, pas dit dan aan in Magister. Brieven per post en formulieren waarvoor een handtekening nodig is, sturen wij naar het adres waar de leerling ingeschreven staat. Mocht je verhuizen, geef dit dan door aan onze administratie.

## COMMUNICATIE GESCHIEDEN OUDERS

Het contact tussen ouders en school loopt via de ouder bij wie de leerling in huis woont. Gescheiden ouders zijn volgens het Burgerlijk Wetboek verplicht om elkaar te informeren over belangrijke zaken rondom hun kind. De school is verplicht beide ouders actief van informatie te voorzien. De niet-verzorgende ouder kan bij de directie een verzoek indienen om rechtstreeks door de school geïnformeerd te worden. Dat verzoek dient schriftelijk ingediend te worden en voorzien te zijn van een kopie van een geldig legitimatiebewijs (ongeldig gemaakt). De verzorgende ouder wordt op de hoogte gesteld van de aanvraag van dit verzoek.

# MEEPRATEN EN MEEDENKEN

Om ons onderwijs te blijven verbeteren, vinden we het belangrijk dat leerlingen en ouders ons laten weten wat goed gaat en wat beter kan. Dit doen we door jaarlijks tevredenheidsonderzoeken af te nemen en structureel met de ouders en leerlingen in gesprek te gaan. Daarvoor hebben wij een leerlingenraad, een Hanze Ouderdenktank en een medezeggenschapsraad.

## LEERLINGENRAAD

We doen ons best om te zorgen voor een veilige, gezonde en prettige schoolomgeving waarin je je thuis voelt. Vind je dat zaken anders geregeld moeten worden, dan kun je naar je mentor stappen, maar ook naar een leerling van de leerlingenraad. Regelmatig komt deze groep leerlingen bij elkaar om zaken die in school spelen te bespreken met een docent of de directeur. Misschien wil je zelf wel in de leerlingenraad! Je kunt je aanmelden bij Mirte van Wijngaarden.

## HANZE OUDERDENKTANK (HODT)

Op het Hanze College vinden we het belangrijk dat ook ouders actief betrokken zijn bij de school. Daarom hebben we een Hanze Ouderdenktank waarin ouders kunnen meedoen en meedenken met de school. De ouders in de HODT geven adviezen aan de schoolleiding. De ouders van de HODT zijn ook betrokken bij de Open Avonden en geven hier voorlichting. Doordat ouders uit de HODT vertrekken (omdat hun kind examen heeft gedaan) zijn er altijd weer nieuwe ouders nodig.

## MEDEZEGGENSCHAPSRAAD

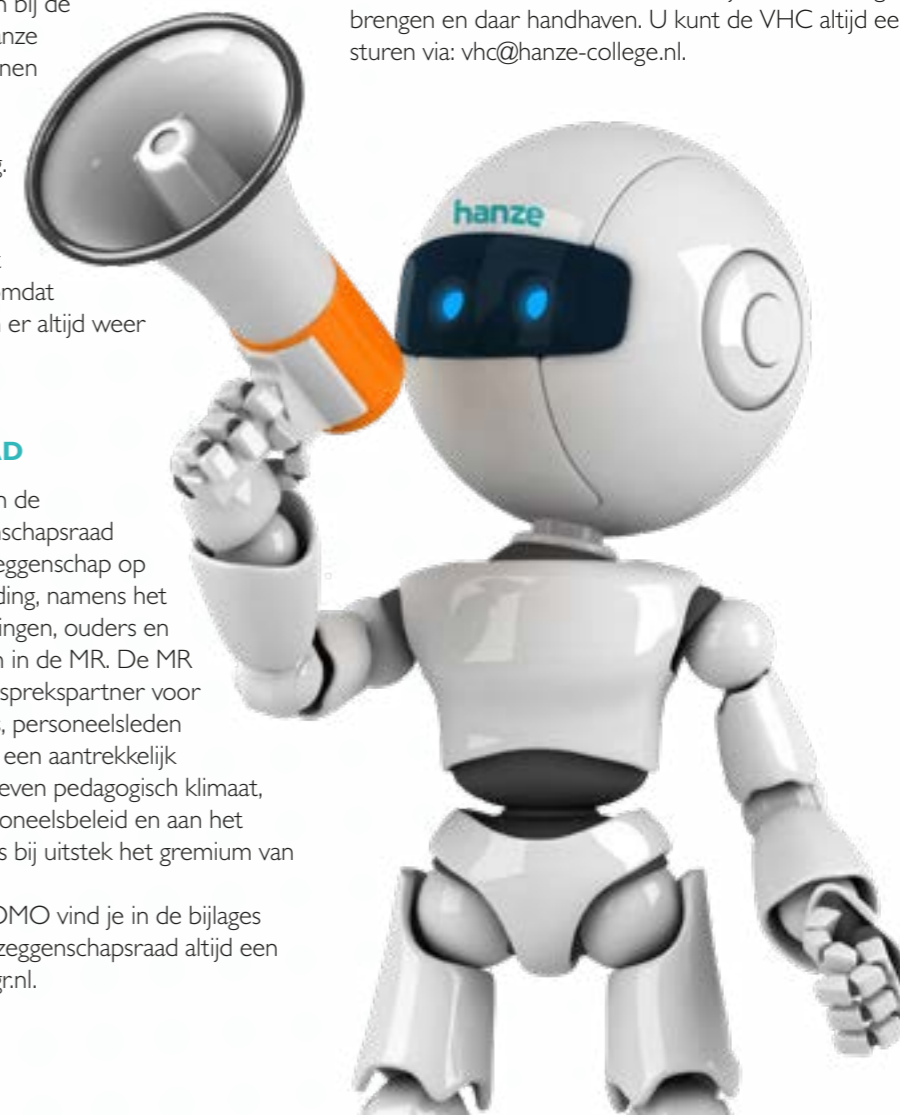
Een belangrijk overlegorgaan binnen de schoolorganisatie is de medezeggenschapsraad (MR). Op basis van de Wet Medezeggenschap op Scholen (WMS) voert de schoolleiding, namens het schoolbestuur, overleg met de leerlingen, ouders en de personeelsleden die gekozen zijn in de MR. De MR is een waardevolle (strategische) gesprekspartner voor de schoolleiding. Leerlingen, ouders, personeelsleden en schoolleiding werken samen aan een aantrekkelijk onderwijsaanbod, een waarde gedreven pedagogisch klimaat, adequate ondersteuning, goed personeelsbeleid en aan het borgen van hoge kwaliteit. De MR is bij uitstek het gremium van gemeenschappelijke inspanning. Het reglement medezeggenschap OMO vind je in de bijlages van de schoolgids. U kunt de medezeggenschapsraad altijd een bericht sturen via: [mr@kwadrant-sgr.nl](mailto:mr@kwadrant-sgr.nl).

## VRIENDEN HANZE COLLEGE

Voor het Hanze College zijn goede relaties met onze stakeholders belangrijk. Ouders, burens, gemeente en niet in de laatste plaats bedrijven in de regio. Daarom zijn we blij met het initiatief van de stichting Vrienden van het Hanze College (VHC), opgericht in 2011.

De VHC bestaat uit technische bedrijven die het technisch onderwijs op het Hanze College een warm hart toedragen. De bedrijven zijn vrijwel zonder uitzondering actief in de directe omgeving van Oosterhout en halen daar ook een groot deel van hun medewerkers vandaan. Ze zijn betrokken bij de kwaliteit van het onderwijs in de regio en willen die betrokkenheid gestalte geven. Dit doen ze door een brug te slaan tussen het Hanze College aan de ene kant en de dagelijkse praktijk in het bedrijfsleven aan de andere kant.

Het resultaat is dat het Hanze College beter in staat is het onderwijsaanbod af te stemmen op de vraag van het bedrijfsleven. De leerlingen profiteren hiervan, omdat zij sneller een baan kunnen vinden. Maar ook het Hanze College profiteert; de school kan het technisch onderwijs naar een hoger niveau brengen en daar handhaven. U kunt de VHC altijd een bericht sturen via: [vhc@hanze-college.nl](mailto:vhc@hanze-college.nl).



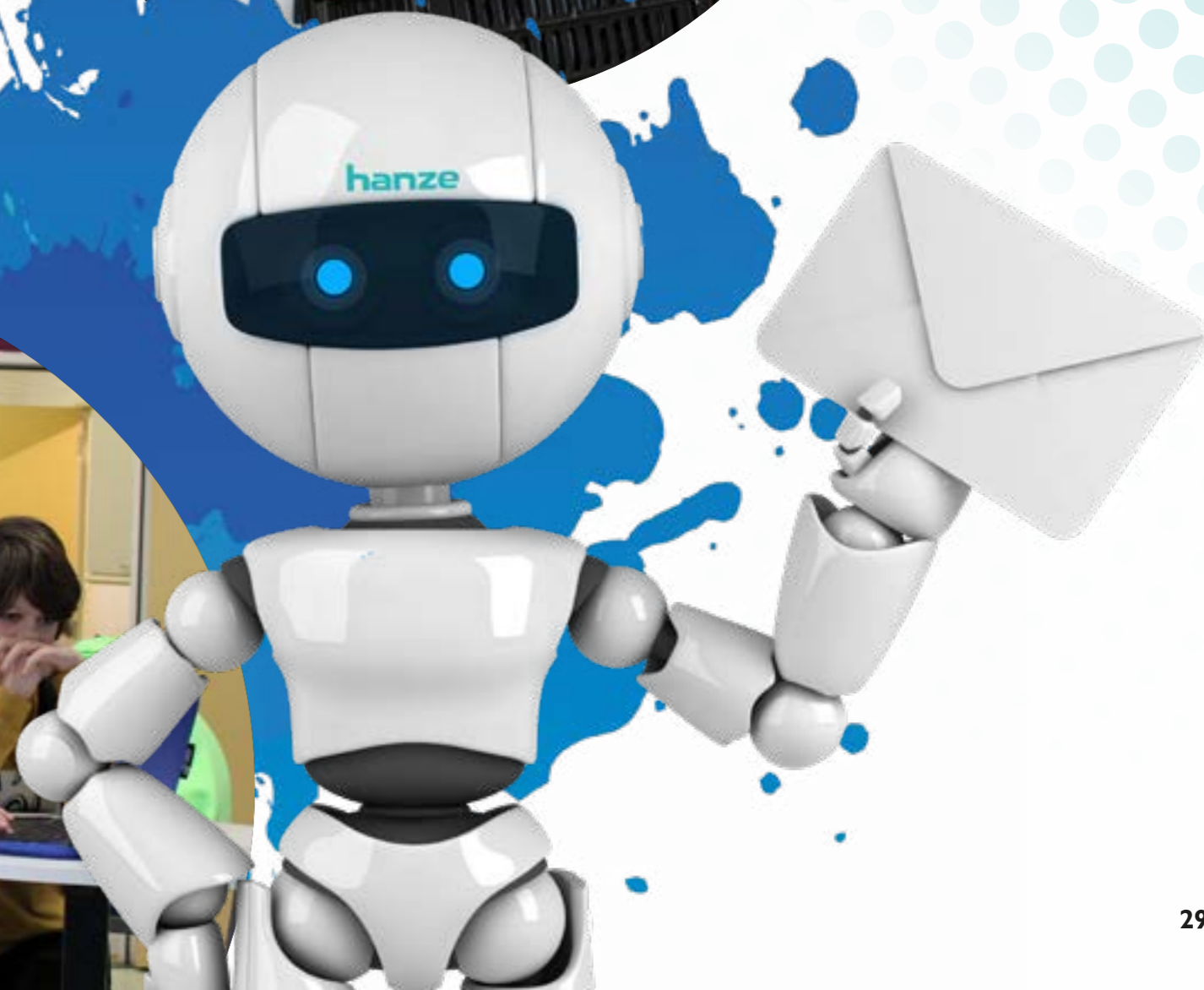
# KLACHTENREGELINGEN

Als mensen samenwerken gaat er weleens iets niet goed. Je bent het een keer niet met elkaar eens of je voelt je tekortgedaan. We proberen het eerst met praten op te lossen. Heeft u een klacht? In onderstaand schema ziet u bij wie u terecht kunt.

Klacht betreft	Verwijzing naar
Een situatie in een klas	De mentor van uw kind
Een mentor	Eric de Bruijn (adjunct-directeur onderbouw) of Petra Hellwich (adjunct-directeur bovenbouw)
Een docent	In eerste instantie gaat u naar de mentor. Komt de klacht vaker voor neemt u contact op met Eric de Bruijn (adjunct-directeur onderbouw) of Petra Hellwich (adjunct-directeur bovenbouw)
Bevordering	De mentor
Programma van toetsing en afsuiting	Bart Seegers, examensecretaris
Ongewenste intimiteiten of vertrouwelijke zaken	Joost Poppelaars, vertrouwenspersoon Anne Houtepen, vertrouwenspersoon Linda Mallens, vertrouwenspersoon
Zorgklachten	Gerlinde Vogelaar, ondersteuningscoördinator

Indien u bij de betreffende functionaris geen gehoor heeft gekregen, kunt u contact opnemen met Jacqueline Ringens, directeur.

Een enkele keer lukt het samen oplossen niet en kom je er niet meer uit. Op het Hanze College vinden we dat elk probleem (hoe vervelend ook) opgelost moet worden en we zullen daar dan ook ons uiterste best voor doen. Als dat niet lukt, kunt u gebruik maken van de klachtencommissie van ons bestuur. Zie de Klachtenregeling Ons Middelbaar Onderwijs, in de bijlage van de schoolgids.



# OUDEBBIJDRAGE

Verschillende studieboeken en lesmaterialen zijn gratis voor leerlingen op het voortgezet onderwijs. Onze school zorgt daarvoor. Wij informeren ouder(s)/verzorger(s) over welke lesmaterialen zij zelf nog moeten kopen, bijvoorbeeld een atlas, rekenmachine of gymspullen. Hieronder treft u een overzicht aan van deze kosten. Indien u deze kosten niet betaalt aan school dient u deze zaken zelf aan te schaffen. Voor specificaties verwijzen wij je naar de link ouderbijdrage in de bijlages van de schoolgids.

## VRIJWILLIGE OUDEBBIJDRAGE

Met het budget dat wij van de overheid krijgen, kunnen wij het reguliere onderwijs bekostigen. We willen onze leerlingen echter op veel punten meer bieden dan wettelijk vereist is. Daartoe bieden we extra activiteiten en faciliteiten die de leeromgeving van onze leerlingen verrijken. Denk bijvoorbeeld aan vieren en buitenlesactiviteiten op het gebied van sport, kunst en cultuur. Om deze activiteiten te bekostigen vraagt de school u om een vrijwillige ouderbijdrage. Hieronder vindt u het overzicht van de activiteiten en bijbehorende kosten per leerweg en per leerjaar. Het niet betalen van de vrijwillige ouderbijdrage is geen reden tot uitsluiting van de activiteit. Op basis van de ouderbijdrage per activiteit dat bij ons binnenkomt, bepalen wij aantal en de aard van de activiteiten die we dat jaar schooljaar kunnen uitvoeren.

De oudergeleding van de medezeggenschapsraad wordt vooraf om instemming gevraagd met de bestemming van de door ouder(s)/verzorger(s) geleverde vrijwillige bijdrage, conform artikel 24a van de WVO.

## BETALINGSREGELING

Aan ouder(s)/verzorger(s) die de gevraagde bedragen niet ineens kunnen opbrengen, stellen wij een betalingsregeling voor. U kunt hiervoor contact opnemen met de school.

## STICHTING LEERGELD

Vanwege de nieuwe wetgeving is het niet meer nodig dat stichting Leergeld de vrijwillige ouderbijdrage betaalt. Er kunnen bijzondere situaties zijn waarbij het goed is om met Leergeld te overleggen. Neem gerust contact op met de lokale Leergeldstichting. Medewerkers kunnen met u meedenken en mogelijk verder helpen.

## SPORTKLEDING

Sportshirt en sportbroek kunt u rechtstreeks kopen bij Geerts Intersport in Oosterhout. Sportshirt en broek samen kosten €22,50, alleen het sportshirt kost €13.

## OVERZICHT KOSTEN

Hieronder vindt u het overzicht van de activiteiten en bijbehorende kosten per leerweg en per leerjaar (zie het overzicht van de scholen).

## REIZEN EN EXCURSIES

Voor reizen en excursies moet apart worden ingeschreven en wordt per excursie een vrijwillige ouderbijdrage gevraagd. Wanneer u ervoor kiest deze vrijwillige ouderbijdrage niet (geheel) te betalen, dan wordt uw zoon/dochter niet uitgesloten van deze excursie(s). Als de school onvoldoende betalingen ontvangt, dan kan dat tot gevolg hebben dat de school moet besluiten deze excursie(s) te annuleren. Op basis van de ouderbijdrage per activiteit dat bij ons binnenkomt bepalen wij aantal en aard van de activiteiten die we dat jaar schooljaar kunnen uitvoeren. De oudergeleding van de medezeggenschapsraad wordt vooraf om instemming gevraagd met de bestemming van de door ouder(s)/verzorger(s) geleverde vrijwillige bijdrage, conform artikel 24a van de WVO.

## KLUISJE

Elke leerling krijgt de beschikking over een kluisje voor het opbergen van spullen. Bedenk wel dat de school niet aansprakelijk is voor zoekgeraakte spullen uit de kleedkamer, gymzaal, fietsenstalling, het lokaal of het kluisje. De schoolleiding is bevoegd om in bepaalde situaties de kluisjes te openen.

## TEGENMOETKOMING SCHOOLKOSTEN

Heeft u kinderen tussen de 12 en 18 jaar? U kunt dan misschien een kindgebonden budget krijgen. Dit is een bijdrage in de kosten voor uw kind tot 18 jaar. Die krijgt u naast de kinderbijslag. Als u recht heeft op een kindgebonden budget, krijgt u bericht van de Belastingdienst.

## BOEKEN

OMO heeft als schoolbestuur een contract afgesloten met schoolboekenleverancier Iddink. Voor de zomervakantie ontvang je informatie over de bestelprocedure. De boeken worden thuis afgeleverd. Schoolboeken en leermiddelen worden niet in rekening gebracht bij de ouders. Kosten voor activiteiten, excursies, gereedschap, materialen, kleding en laptops vallen niet onder de regeling gratis schoolboeken. Eventuele aanvullende informatie over deze regeling kunt u vinden op [www.gratisschoolboeken.nl](http://www.gratisschoolboeken.nl). Het inleveren van de boeken aan het einde van het schooljaar is wel op school. Ieder jaar ontvang je een rooster voor het inleveren hiervan. Wanneer boeken niet worden ingeleverd, volgt er een boete.

## COMPUTERGEBRUIK

Dit speelt in ons onderwijs een grote rol. Het gebruik van digitale middelen maakt het eenvoudiger te differentiëren en in te spelen op de actualiteit. De digitale leermiddelen die worden ingezet op het Hanze College zijn op school aanwezig. In schooljaar 2021-2022 zijn we gestart met de invoering van een eigen device (laptop) in de brugklas. Voor meer informatie over de kosten van het huren of kopen van een laptop via de Rent Company verwijzen wij u naar de bijlage Laptops Rent Company. Mocht het huren van een laptop financieel niet haalbaar zijn, verzoeken wij u contact op te nemen met de afdelingsleider onderbouw, Eric de Bruijn.

## VERZEKERINGEN

Alle leerlingen zijn via ons bestuur Ons Middelbaar Onderwijs verzekerd. Voor meer informatie verwijzen wij u naar de bijlage verzekeringen. De eigendommen van leerlingen zijn niet verzekerd.



# SCHOOLKOSTEN HANZE COLLEGE 2024 – 2025

Ouderbijdrage	Ij 1 BMK	Ij 2 BMK	Ij 3 M&T	Ij 3 PIE	Ij 3 BWI	Ij 3 Z&W	Ij 3 HBR	Ij 3 E&O	Ij 4 BKGT
<b>Categorie 1</b>									ALLE Profielen

<b>Kosten voor opleiding (categorie 2) *</b>									
<b>Tekendoos</b>	€12,00								
<b>Veiligheidschoenen</b>			€ 30,00	€ 30,00	€ 30,00		€ 35,00		
<b>Werkkleding</b>			€ 30,00	€ 30,00	€ 30,00	€ 25,00	€ 30,00		
<b>Huur gereedschap (Ij 3 en 4)</b>			€ 25,00	€25,00	€ 25,00				
<b>Totaal</b>	€12,00	€ 0,00	€ 85,00	€ 85,00	€ 85,00	€ 25,00	€ 65,00	€ 0,00	€ 0,00

<b>Excursies</b>	€ 55,00	€ 55,00	€ 50,00	€ 40,00	€ 60,00	€ 50,00	€ 50,00	€ 50,00	€ 90,00
<b>Categorie 3</b>	Projecten HC dagen € 20,00	Projecten HC dagen €20,00	cip activiteiten €10,00	activiteiten €10,00	activiteiten €10,00	activiteiten € 10,00	activiteiten € 10,00	activiteiten €10,00	Pro Demos
	Beekse Bergen €35,00	Biesbosch €35,00	Autosalon Brussel € 40,00	Enexis €15,00	Bouw-school Breda	Nemo Amsterdam € 40,00	Nemo Amsterdam € 40,00	Foodhall Rotterdam € 40,00	Tweede Kamer
			Toyota € 5,00	IWBZ € 15,00	Bouw-beurs Utrecht € 25,00				Excursie Oberhausen
					Bouw-beurs Utrecht € 25,00				

<b>Totaal</b>	€ 67,00	€ 55,00	€ 135,00	€ 125,00	€ 145,00	€ 75,00	€ 115,00	€50,00	€ 90,00
<b>CATEGORIE 1-2-3</b>	Ij 1 BMK	Ij 2 BMK	Ij 3 M&T	Ij 3 PIE	Ij 3 BWI	Ij 3 Z&W	Ij 3 HBR	Ij 3 E&O	Ij 4 BKGT

- Sportkleding: zwarte broek en shirt, te koop bij Intersport Oosterhout
- Werkkleding techniek: schoenen, broek, sweatshirt en 2 t-shirts zijn eigendom van de leerling
- Werkkleding hbr en zw is huur voor 2 jaar
- Cjp activiteiten waren in 2023-2024: Helder theatervoorstelling, diverse workshops Kleinkunstig en Themadag verslaving
- Projecten: klas 1 en 2: Hanze workshops in Hanze dagen

# VERZUIM EN VERLOF

Als je een dag of een aantal lessen moet verzuimen door bijvoorbeeld ziekte of om andere redenen willen we dat graag weten. Dit betekent dat je ouders de school voor 08:10 uur moeten informeren. Dit kan op verschillende manieren:

- Telefonisch
- Receptiemail
- Groene kaart inleveren bij de receptie
- Bij ziekte kan het ook via de magisterapp.

Ben je meerdere dagen achter elkaar ziek dan moet dit elke dag telefonisch, via de receptiemail of in de app aangegeven worden. De melding wordt in Magister verwerkt. Je bent dan geoorloofd absent.

- Wanneer je tijdens een schooldag ziek wordt, bellen we eerst naar huis. Indien niemand thuis bereikbaar is, blijf je op school.
- Indien er onder schooltijd een ongeval gebeurt, besluit de EHBO-medewerker of je naar een polikliniek moet. In dat geval worden direct je ouders ingelicht en, indien nodig, begeleidt een medewerker van de school je totdat een verpleger/assistent het overneemt.
- Bij ongeoorloofd verzuim nemen we contact op met je ouders.

## ZIEKTEVERZUIM

Het Hanze College heeft aandacht en zorg voor leerlingen die vaak of langdurig afwezig zijn door lichamelijke of psychische klachten. We hebben ons ziekteverzuimbeleid volgens de richtlijnen van M@ZL vormgegeven. M@ZL staat voor Medische Advisering van de Ziekgemelde Leerling. Bij het verzuimbeleid van M@ZL is er een samenwerkingsverband tussen drie partijen:

- Het Hanze College.
- Een vaste jeugdarts van de GGD West-Brabant.
- De leerplichtambtenaar van de gemeente.

Het Hanze College signaleert het ziekteverzuim aan de hand van de onderstaande M@ZL criteria:

- Meer dan 7 schooldagen achter elkaar ziek.
- 4e ziekmelding in een periode van 12 weken.

De ouders van de leerlingen die aan deze criteria voldoen, worden door de mentor benaderd. Als wordt besloten om de leerling daarna aan te melden bij M@ZL ontvangen de ouders hierover schriftelijk bericht. Hierna volgt een uitnodiging om samen naar de GGD West-Brabant te komen voor een verplicht consult bij de jeugdarts.

## TE LAAT KOMEN

Het kan voorkomen dat je te laat in de les komt. Je bent te laat als je niet voor de zoemer in de les aanwezig bent. We maken onderscheid tussen geoorloofd en ongeoorloofd te laat komen.

Geoorloofd te laat komen wil zeggen dat wij een melding krijgen van je ouders dat je te laat komt met vermelding van een geldige reden. Ongeoorloofd te laat komen betekent dat er geen geldige reden is. Ben je te laat, meld je je altijd bij de receptie. Natuurlijk kun je niet zonder gevolgen te laat blijven komen. Wij hebben de volgende afspraken gemaakt over het te laat komen:

- Je meldt je bij te laat komen bij de receptie en krijgt een "te laat brief".
- Vanaf de 4e keer dat je te laat bent, zit er een consequentie aan verbonden. Vanaf 4 t/m 6 keer moet je je elke keer dat je te laat komt, de dag erna melden, een half uur voordat je eerste les begint bij de verzuimcoördinator. Vanaf 7 t/m 9 keer te laat komen, krijg je elke keer dat je te laat komt een strafmaatregel na schooltijd van twee uur.
- Via Magister worden jij en je ouders hierover op de hoogte gehouden.
- Bij 10 keer of meer te laat komen krijg je een preventiegesprek met de leerplichtambtenaar.

## LEERPLICHTAMBTENAAR

Ben je vaak afwezig of kom je veel te laat? Dan kan het zijn dat er een gesprek komt met de leerplichtambtenaar. De leerplichtambtenaar is verantwoordelijk voor het handhaven van de leerplicht en het toezicht houden op schoolverzuim.

- Bij 16 uur in 4 weken is een melding bij de leerplicht verplicht.
- Bij geoorloofde afwezigheid (bijvoorbeeld ziekte) die dusdanig van omvang is dat de school zich zorgen maakt. Het Hanze College signaleert het verzuim aan de hand van eigen vastgestelde criteria.

## AANVRAAG VERLOF

### • Kort verlof

Verlofaanvragen voor tandartsbezoek, orthodontist, dokter etc. moet je minimaal 3 dagen van tevoren indienen bij de mentor. Je krijgt voor zo'n afspraak maximaal 2 uur de tijd. Als een afspraak onder schooltijd is, gaan we ervan uit dat je na de afspraak weer terugkomt op school.

### • Bijzonder verlof/langdurig verlof

Buiten de schoolvakanties wordt zeer beperkt verlof gegeven. Verlofaanvragen voor bijvoorbeeld een bruiloft of een belangrijke sportwedstrijd moeten je ouders zo spoedig mogelijk, maar minimaal 2 weken van tevoren indienen. Je kunt een aanvraag voor langdurig verlof indienen bij de directeur. Deze zal altijd een afschrift van de brief met toestemming van het verlof sturen aan de leerplichtambtenaar.

# LESOPVANG/LESUITVAL EN VAKANTIES

## LESOPVANG EN LESUITVAL

Wanneer er een les van je uitvalt, wordt deze vervangen door een andere docent. Zorg dus dat je altijd je boeken bij je hebt. Alleen als vervanging niet mogelijk is, ga je naar de aula. Indien er door omstandigheden veel lesuitval is, kan het voorkomen dat

je 's morgens later moet beginnen of eerder uit bent. Je kunt via je klassenvertegenwoordiger roosterwijzigingen voorstellen bij Petra Hellwich. Op Zermelo staan eventuele roosterwijzigingen vermeld.

## SCHOOLVAKANTIES 2024-2025

Herfstvakantie	Maandag 21 oktober t/m vrijdag 25 oktober 2024
Kerstvakantie	Maandag 23 december 2024 t/m vrijdag 3 januari 2025
Carnavalsvakantie	Maandag 3 maart t/m vrijdag 7 maart 2025
Goede Vrijdag	Vrijdag 18 april 2025
Tweede Paasdag	Maandag 21 april 2025
Meivakantie	Dinsdag 22 april t/m vrijdag 2 mei 2025
Bevrijdingsdag	Maandag 5 mei 2025
Hemelvaart	Donderdag 29 mei en vrijdag 30 mei 2025
Pinksteren	Maandag 9 juni 2025
Zomervakantie	Maandag 7 juli t/m vrijdag 15 augustus 2025

Andere roostervrije dagen kun je vinden in de jaaragenda op de website.

# CONTACT

Voor al je vragen kun je bellen. Zo nodig word je doorverbonden. Wanneer degene die je het beste antwoord kan geven er niet is, word je later teruggebeld. Als je ouders één van de leraren willen spreken, kan dit via dit nummer. Ouders kunnen ook via berichten in de ELO van Magister contact met een leraar hebben. Via [info@hanze-college.nl](mailto:info@hanze-college.nl) komt je mail op de administratie terecht.

### Bezoekadres Hanze College

Bouwingstraat 74  
4902 AK Oosterhout

### Postadres Hanze College

Postbus 145  
5100 AC Dongen

Telefoon: 0162-453581

Email: [info@hanze-college.nl](mailto:info@hanze-college.nl)  
[www.hanze-college.nl](http://www.hanze-college.nl)

## NAMEN EN E-MAILADRESSEN SCHOOLLEIDING

Nynke Gerritsma, rector Kwadrant Scholengroep  
[ngerritsma@kwadrant-sgr.nl](mailto:ngerritsma@kwadrant-sgr.nl)

Jacqueline Ringens, directeur  
[jringens@hanze-college.nl](mailto:jringens@hanze-college.nl)

Eric de Bruijn, adjunct-directeur  
[edebruijn@hanze-college.nl](mailto:edebruijn@hanze-college.nl)

Petra Hellwich, adjunct-directeur  
[phellwich@hanze-college.nl](mailto:phellwich@hanze-college.nl)

Voor overige adressen van ons personeel vindt u hier de lijst met e-mailadressen.

# BIJLAGEN

- [Koers 2030 Ons Middelbaar Onderwijs](#)
- [Jaarverslag Ons Middelbaar Onderwijs.](#)
- [Schoolplan](#)
- [Bezwaar en beroep in leerlingzaken Ons middelbaar Onderwijs](#)
- [Klachtenregeling Ons Middelbaar Onderwijs. Regeling ter voorkoming van seksuele intimidatie, agressie en geweld \(waaronder pesten\) en discriminatie Ons Middelbaar Onderwijs](#)
- [Medezeggenschapsreglement Ons Middelbaar Onderwijs](#)
- [Privacyreglement Ons Middelbaar Onderwijs](#)
- [Managementstatuut Ons Middelbaar Onderwijs](#)
- [Reglement voor de Raden van Advies van Ons Middelbaar Onderwijs](#)
- [Website Kwadrant Onderwijs](#)
- [Leerlingenstatuut](#)
- [Schoolmanagement statuut](#)
- [Schoolondersteuningsprofiel \(POS\)](#)
- [Examenreglement Cohort 2024 – 2026](#)
- [Programma toetsing en afsluiting \(pta\)](#)
- [Toetsbeleid \(Volgt zo spoedig mogelijk\)](#)
- [Leerlingenraad](#)
- [Protocol AVG en privacy](#)
- [Kwaliteitszorg \(scholen op de kaart\)](#)
- [Beleid t.a.v. burgerschapsvorming](#)
- [Verzekeringen](#)
- [Emailadressen personeel](#)
- [Jaaragenda](#)
- [Ouderbijdrage](#)
- [Laptops Rent Company](#)
- [Handreiking beeldmateriaal en portretrecht](#)
- [Integriteitscode Goed handelen Ons Middelbaar Onderwijs](#)



**hanze**  
*leren op jouw manier*